

Ajnácskó és környéke.

II. A Pogányvár.

Az ajnácskói völgyet Ny.-ról határolva húzódik a *Pogányvár* gerince D.É.-i irányban. A Pogányvárhegy úgy földtani, mint régészeti tekintetből igen érdekes és egynémely mondák is fűződnek hozzája. Az ajnácskói fürdőből úgy egy óra alatt juthatunk a pogányvári tetőre.

A fürdőtől a hegyre szekérút vezet, mely felfelé egyre járhatatlanabbá válik; míg gyalog ez út elég jól járható. Utunk a *Vécsényi-lípán* vezet, tőle jobbra a *Mulató-bércz* emelkedik, alul szőlőkkel, feltűl erdővel, melynek fáját a fürdőben tüzelőtűl használják. Ezentűl van a *Czenkesvölgy*, melynek vize a Gortvába folyik és a *Tyúkszar-bércz*, így nevezve a felületén található márga-konkrecziókról, melyek sajátserű meggörbített csöves alakkal bírnak. Tovább jobbra, É.-ra van a kúpos *Tűlicz* (478 m.), ezt egy gerince köti össze a Pogányvárral, melynek előhegyei között a legmagasabb.)*

A tetőre vivő út talaja nyirok, alatta homokkal, feljebb jutva azonban már előtűnik a hegy zömét képező tömött bazalt. Két terraszszon át jutni a Pogányvár tetejéhez; az első kisebbről, lejtősebb út vezet a másodikra.

Földtanilag a Pogányvárt Szabó József tette kutatása tárgyává és igen érdekes eredményre jutott.***) A jeles kutatót a hegyen talált utólagosan megolvadt és hirtelen kihűlt bazalt-darabok indították behatóbb vizsgálatra, melyek eredményeképp kimondta, hogy a Pogányvár laposa, úgy alakjánál, mint anyagánál fogva bazalt-kráternek mondható, mely a neogen homokból tódult fel függélyes falat képezve. A bazalthát széleit hatalmas, üreges bazalttömegek alkotják, melyekre néhol a lejtőn a homok hatol fel, sőt át is csap rajtuk. A függélyesen feltóduló bazaltfalak helyenkint több méter magasságúak. E fal egy helyen megszakad és aljában nagyszámú kisebb-nagyobb bazaltdarabok hevernek. A D-Ny.-i oldalon, mely az önálló, kúpos, borókás *Tölgyesverőre* néz, egy sajátserű alakú magányos szikla emelkedik, melyet a

*) Mint a Pogányvár és közvetlen környékének pontjait hallottam említeni (de helyüket meg nem határozhatom) a következőket: Kondás-bércz, Nyergelet, Galagonyás-bércz és a Kis-vár szakaszátja, mely utóbbiról azt mondják, hogy sírformán domborodik, nagy kövektől összeszorítva.

**) Szabó J. A Pogányvárhegy i. h.

nép *Ördög János*nak vagy Jánoskának nevezett el. Egy karcsú, felül gömbben végződő szikla ez, melynek aljában, azt mondják, vasat találtak.

A Pogányvár teteje hosszúkás fennsík, mely azonban nem egészen vízszintes, hanem egyes kúp- vagy gerincez idomú kőhalmok vannak rajta. Pár évtized előtt még apró lefolyás nélküli tavaeskák voltak a teknőszerű fennsíkon, melyek nyomait azonban ma csak turfa-képződmények hirdetik. A tető talaja vörös okker, melyet ácsok meg molnárok, messze vidékre hordanak csapatatoul.

A hegyoldal felsőbb részében D.-K.-en a kövek között, a növényzet által elrejtett forrás van, hol azelőtt marhaható volt, míg ma egészen el van hanyagolva. A nép ezt „kifolyó forrás“-nak meg „tengerszem“-nek is nevezi és azt tartja róla, hogy olyan meleg a vize, hogy télen sem fagy meg, mikor az alsóbb lefolyása megfagy.

A tető közelében a hegyoldalban, több sziklaüreg van. Így a D.-Ny.-i oldalon egy nagy kőrakás van, nagy bazalt darabokból egymásra halmazva; ezek között, mint mondják, egy nyílás volt, mely messze és nagy mélységbe terjedt, ma azonban a sziklaomlás betemette. Egy más helyen, a D.-i oldalon magán a tető szélén, a szikladarabok között, egy üreget láttam, mely 2—3 m. hosszú és fél oly széles talaja térdig érőn száraz falevelekkel van fedve.

Az üregbe csak guguló helyzetbe csúszhatni és belső részében egy másik nyílás látszik, ebbe azonban a kellő felszerelés híján nem hatolhattam be. A nép sem igen mer e sötét üregekbe hatolni és egymásikról azt tartja, hogy „a faragott furma kövek között“ egyenesen visz le, mint a kút és a beledobott kő ütődése sem hallható.

A sziklaüregek egyikéről vezetöm a következő mondat beszélt el, melyet egy öreg kondástól hallott gyermekkorában. Volt két kanász: Cshujka meg Sültők; mindketten „gavallér-betyárgyerekek“ voltak. Ezek azt hallották, hogy a lyukban sok kincs van, azért is elkezdtek ott „kotózni“ (= keresgélni). Mikor már tovább nem mehettek, egy szoba nyílt meg; ott „sutyogtak“, beszéltek; de látni nem lehetett semmit. Egyszerre csak világ gyúlt és terített asztalt találtak két emberre. Mikor világos lett, akkor először egy kicsit „meglebbentek“, de azután csak hozzáfogtak az evéshez és iváshoz. „Mommé“ volt egy lyuk lefelé, de mikor ehhez mentek, olyan szél támadt, hogy majd visszahajtotta őket. Ezért azután nem is mertek tovább menni.

Nyáry Jenő báró, a környék lelkes régészeti kutatója, a sziklaüregek közül 1869-ben tizet tekintett meg és háromban ásatást is esz-

közölt. *) A lezuhanással fenyegető szikladarabok ez türegek vizsgálatát megnehezítik. A vizsgált barlangokban, a főhelyiségből keskeny folyosók vezetnek mellékhelyiségekbe. Egyes helyiségek igen sok embernek állatnak nyújthattak menedéket, rajtuk egyes, ma betemetett szelelőnyílások nyomai észlelhetők. A vizsgált barlangok egyikénél felülről rézsutosan jutni a keskeny, hosszú előcsarnokba, mely sokszögletű, embermagasságú; belőle a közepe táján lévő nagy lapos szikla alatt jutni a valódi barlangba, mely szabálytalan hétszögű. Egy más kisebb, rosszabb bejáratú barlangba kötélrel kell leereszkedni; ennek az alsóbb emeletekben kijárási vannak. Egy harmadik barlang elő részébe sziklába vájt durva lépcső vezet.

Mindezen barlangok ásatása alkalmával felszínre került tárgyak mutatják, hogy ott egykor emberek éltek. A leletet képezték házi- és vadállatok csontjai, kő- és vasfegyverek, csont házieszközök, bronz ékszerek, korongon készült cserépedények. A fémtárgyak jó karban voltak feketés-zöld fényes patinával, a cserepek czifrázattal, egyesek érdekes négyküllős kerékkel.

Nemcsak a barlangokban, hanem a hegy lapos tetején is találni a régi időkbeli emberi nyomokra. A fennsíkD.-i végében egy kis tisztás térség van, melyet a nép *Kertnek* nevez és ezen túl kezdődik egy kőkerítés, melyet csak emberi kéz hordhatott össze. E kőkerítés a fennsík szélén vagy szélének közelében húzódik szemben 50—80 lépés távolban és majdnem az egész fennsíkra kiterjed. Anyagát emberfej nagyságú, meg kisebb és nagyobb bazaltdarabok alkotják mindennemű ragasztó anyag nyoma nélkül, pusztán egymásra hányva. A kőrakás szélessége jelenleg átlag 3—4 m., míg magassága $\frac{1}{2}$ —1 m. között váltakozik. A kerítés D.-en és E.-on egy helyen megszakad, ott lehettek a régi feljáratok; a nép e helyeket *Vaskapunak* nevezi. A bekerített térségről a nép azt tartja, hogy ott épületek álltak, melyeknek emberemlékezet óta nyomuk veszett volna. Azonban se történeti, se régészeti nyomok nem nyújtanak ez ideig e feltevésnek szilárdabb támpontot. Jelenleg a fennsíkot árnyas, ritkás erdő borítja, leginkább tölgy-, cser- és mocsárfákkal.

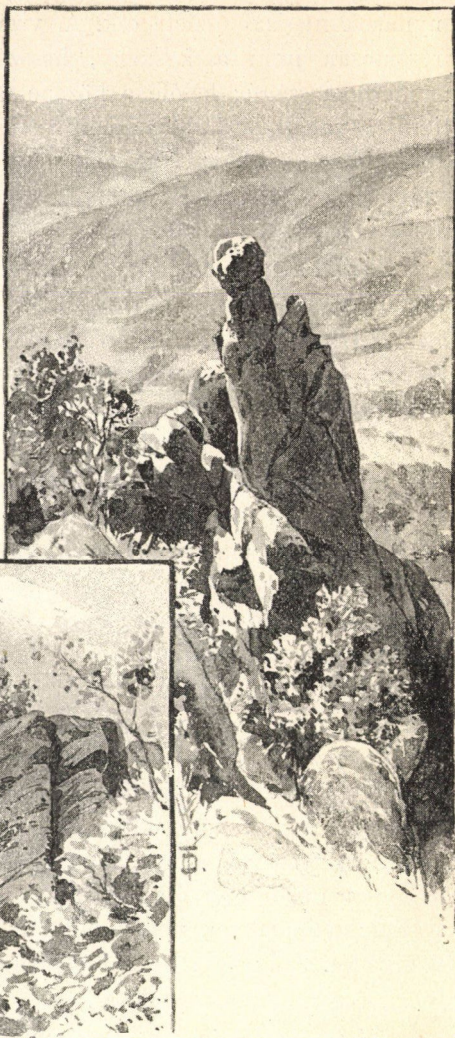
Vezetőm szerint, a Pogányvár csúcsát a törökök bírták. Más hagyomány a husszitákat helyezi oda, kiket Herkó Pater palóczaik pogányoknak neveztek. Ezek végveszélyben a szomszédos sőregi deszkavárból szorultak volna ide és a kődarabokból torlaszvárat készítettek. **)

*) Hunfalvy i. m. 18. l.

**) Nyári Jenő báró, Az óbáti Pogányvár. Századok 1870. 97—101. l.

A kőkerítés eredete felől nincs történeti értesülésünk, sőt az sem látszik minden kétségen felül, hogy az védelmül szolgált. Igaz, hogy e hegy meredek falaival a természet adta védekező-hely volt, de másrészt a fennsík jelentős kiterjedése felette megnehezítette volna a védekezést. Sajátságos az is, hogy a kerítés nem megy mindenütt a hegyfal szélén és úgy látszik, mintha inkább annak alakjára helyeztek volna különös súlyt.

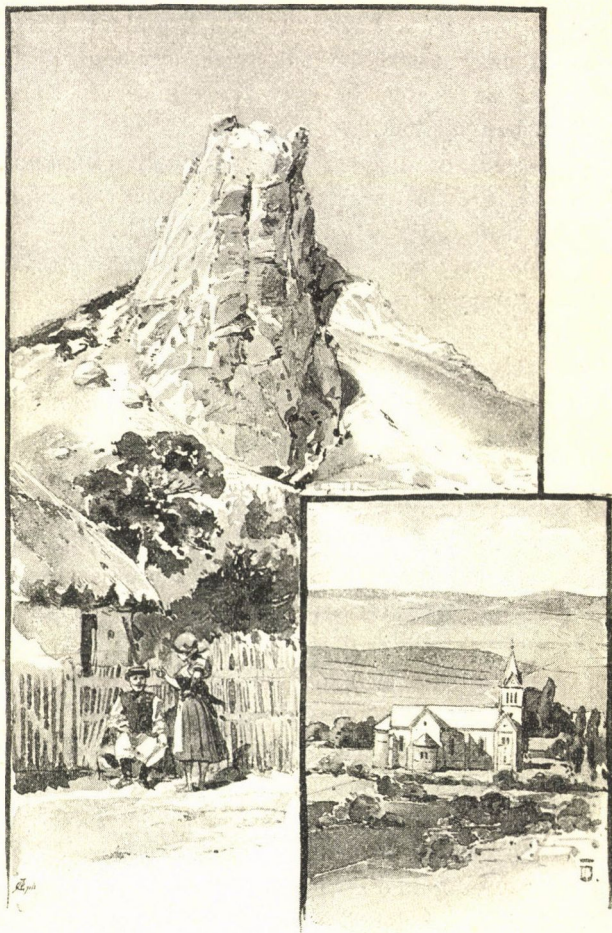
A hegytető egynémely helyéhez újabb keletű népmondák fűződnek. A kőkerítésen belül egy bikkfa Ny.-i tövében egy sír alakú, fűvel benőtt gödröske van, mely ásásra vall. A fa törzsébe valamely név két nagy kezdőbetűje van bevágva, me-



A Pogányvár. (Dr. Pápai Károly felvétele után rajzolta Dörre Tivadár.)

lyek azonban ma már felismerhetlenek. E helyről a következőt regélik: Egy kondás járt itt az Alföldről makkolni. Egy este egy kis asszonyforma ment hozzája, leült melléje, de nem szólt semmit. A kondás, a kiszalonnát csepegtetett, „pirítót“ adott az asszonyformának. Ez erre azt

mondja neki: „Gyere velem! olyan valamit adok neked, hogy az unokáid is megemlegetik“. A kondást elvezette arra a helyre. Ott a föld megnyílott a kondás előtt, ez kétszer vagy háromszor bement és pénzt hozott ki a csuhájában. Azután a föld „megest“ becsukódott. A kondás még máskor is elment oda és kocsin vitte el a sok pénzt. Hitt



A sőregi Várhegy és a falú temploma. (Dr. Pápai Károly fényképe után rajzolta Dörre Tivadár.)

magával egy embert a faluból, de az nem volt hajlandó vele menni. Az elbeszélő hozzátette előadásához, hogy az ő apja is látott ott egy nagy, derék kisasszonyt, a kinek akkora melle volt, mint egy félakós hordó. A nő hívta a férfit, hogy maradjon ott vele, de az nem akart.

Egy más helyről is mint kincslelő helyről emlékeznek a Ny.-i oldalon a Vaskapu táján, hol ma is egy gödör lenne. A mi ott a földben van, mondják, minden hetedik évben megtisztítja magát. Ugy 30 év előtt, mikor éppen „tisztítkozott, lángolt“, egy molnár két hétnél tovább ásott azon a helyen. „Egy vaskoporsót találtak, mindenféle kincsek, drága portékák voltak benne; nem tudják, hogy hova sikkasztotta.“ Ugyancsak a Vaskapu táján beszélnek egy akkora helyről, mint egy jó nagy asztal, ha oda ütnek, úgy hangzik, mintha alatta pincze lenne. Ástak is ott és egy lapos kőre akadtak, melynek a szélére azonban nem találtak.

Mindezekből látjuk, hogy a Pogányvár, mely a népképeletet nagyban foglalkoztatja, nagyon megérdemelné a beható régészeti átkutatást és igen érdemes arra, hogy a turisták felkeressék.

III. A Ragács és a sőregi Várhegy.

A mint a Pogányvár-hegy és nyulványai Ny.-ról határolják az ajnácskői völgyet, úgy övezi azt K.-ről ív alakban a *Ragács*, a folytatását képező gerincezel. A Ragács-csúcs a gerincz legészakibb és legmagasabb pontja, alacsonyabb (537 m.) ugyan mint a Pogányvár, de szabadon kinyuló kopasz csúcsáról nyílik a környéken a legmesszebb és legszebb kilátás. Ez okból megérdemli a turista figyelmét.

Az ajnácskői fürdőből az utat a Ragács csúcsára gyalog egy óra alatt lehet megtenni. Az utat gyalog téve meg, először a *Pálháza-völgyre* értünk, mely dohánynyal szokott beültetve lenni, melytől jobbra egy nagy laposság, a *Kővágó-lapály* meg a *Kővágó-hegy* van. E hegyből azelőtt követ fejtettek, most pedig É.-i részén szántóföldekkel, délen akácczal van beültetve. Tovább jobbra a „*Hálónyírjési*“ hez érünk, hol előbb nyír volt, most meg akácültetvény van. Ezen túl van a *Csaba-völgy*, melyről azt mondják, hogy ott Csaba nevű „híres vitéz“ ökröt vágott le. Jobbra van még a *Medebikki-bércz*, bikkes erdővel, aljában meg szántóföldekkel; tovább a *Ragácsallya*: dombok és szántóföldek. Útközben két „güdörre“ is bukkanunk, minőket itt a medret nem leelő esővíz mos a puha talajban; ez árkok falát, hogy a további rombolást meggátolják, fákkal, főleg akácczal ültetik be.

Több ilyféle árok van a Ragács gerinczétől Ny.-ra eső fennsíkon, K. Ny.-i irányban, lefolyással a Gortva patakba. Ez árkok közül a D.-i, a Matraes tövében és annak É.-i tőszomszédja elhíresedtek az onnan kikerülő ősemelők csontjai által. Az árkok rétegviszonya, a hol a feltárás a legnagyobb, felülről lefelé a következő: lösz, nyirok, bazalt-

breccia, iszapos, majd neogen homok. Az állati maradványok a nyirok hátán fekszenek, de nagyobbára elhagyták eredeti fekvőhelyüket. Találtak masztodon, tapir, bölény, ló stb. csontokat, úgy hogy Ajnácskó vidéke, mint harmadkori emlősök lelhelye, hazánkban elsőrangú helyet foglal el. A nép azt tartja, hogy az ott talált csontok, nagy emberek csontjai lehettek.

Maga a Ragács gerince nyirok és apoka által képezett hegyekből emelkedik. Bazaltja közvetlen apokából tolva fel magát, a legelső nyergén tömeges elválás, feljebb breccia-féle, sőt salakos tömöttel vegyest egész a csücsig.

A palóczok Ajnácskó vidékén egyes kőzetekre a következő elnevezéseket használják: *apoka*, főleg neogen homok és homokkő, általában pedig fehér, morzsás, porhanyó szikla, melyet lehet faragni; a likacsos bazalt, ha vörös: *kenyérkő*, ha fekete: *ritkakő*; a tömött bazalt: *cserkő*. A nép *kőnek* nevezi a felnyuló, nagyobbára meztelen sziklákon végződő hegycsücsöt, *bércznek* a hegygerinczet.

A Ragács lábához érve, elég meredek úton juthatunk fel a D.-i oldalról. Egy darabon fahordásra használt, de elhanyagolt szekérúton haladunk, melyet ma csak a lefolyó esővíz gondoz. Az úton ökölnyi és apróbb vöröses likacsos bazaltok, a „kenyérkövek“ hevernek. A hegy felsőbb részén egy helyen a talaj fekete és a nép szerint ott vasnak kell lenni és azért vizsgálták volna azt a „földvizsgálók“. A hegy oldala elég sűrűn van erdőséggel borítva, de azért legelőül is használják. Fája főleg a tölgy meg a cser; elterjedt még a mogoró, barkóczafa, boróka. Feljebb a hegy meredekebb, az út elvész és arcunkba csapódó tölgygalyak között, a marbaecsapásokon jutni feljebb, melyek szerte ágazva, könnyen tévútra vezetnek. A hegy felső részében egyes bazalt-sziklák tárulnak fel a talajból, melyek között a legnagyobb a hegy csücsát képező kétágú sziklatömeg, mely részben csupas, részint meg mohval van benöve. A nép a hegyet e sajátzerű szikla alakja után „Kétágú kőnek“ is nevezi. Azonfelül e csücsöt Nagy-Ragácsnak is hívják, megkülönböztetésül a tőle D.-re levő Kis-Ragácstól és a nép azt tartja róla, hogy azelőtt „tűzokádó hegy“ volt. A hegy É.-i oldala, minden ereszkedés nélküli meredek sziklafal. Ennek aljában van a „bodzás lápa“ és a kivágott erdők helyén: „cseplék, apró surnya bukrok“ vannak.

A Ragács erdőtlen csücsáról, mint a környék uralkodó pontjáról, szabad kilátás nyílik messze tájra és azért érdemes lenne rája egy messzelátót állítani, a minő a háromszögelés idején volt is rajta. D-re a Ragács gerinczére és azontúl a Medvesallyára, ennek falvaira nyílik

kilátás. A D-nek, majd Ny-nak húzódó, részben keskeny fennsík szerű Ragácsgerincz csücsai: *Kis-Ragács* (452 m.), melyet egy nyereg választ el a *Borkutkőtől* (Borkó 427 m.), mely kúpalakban feltódult tömött bazalt; völgyében kőfolyással, melyet útesinálásra használnak. A gerincz Ny. felé a *Matrac*s (410 m.) és *Strázsa* (Estrázsa) csücsokban folytatódik, mely utóbbin a néphagyomány szerint, a várbelieknek őrhelye volt. Ny. felé az ajnácskői völgy terül el, az azt övező előhegyekkel, mint a *Malomhegy* (363 m.), *Maravölgy-bércze*, a Tilicz és a háttérben a Pogányvár gerincze. A Várhegy közvetlen szomszédságában van É-ra a *Lakatoshegy* (386 m.?) gyümölcsfákkal és szőlővel beültetve; ez a *Magyarosba* (269 m.?) folytatódik. K. felé alacsony dombvidék terül el, melyen különösen egy kúpalakú behorpadt hegy tűnik fel, meg az erdős *Szénaág* kopasz, lapos tetővel. Míg a K.-i kilátás a legszegényebb, addig az É-i a legváltozatosabb. Itt emelkedik a *Zabatahegy* (465 m.), tovább É-abra a *Szárkő* (485 m.), mindkettő fiatal erdőkkel fedve, meg a *Bagolykő*; kissé Ny-abra a *Hegyeskő* (467 m.), *Nagyhegy* (441 m.) oldalában szőlővel és egy D.-É.-nak húzódó gerincz, mely a helységeket eltakarja, úgy hogy mögötte csak halmos szántóföldek meg fiatal erdők látszanak. ÉK-nek a Gortva és Rima helységeire nyílik kilátás, mint Kerekgede, Kis-Falud, Pálfalva, Jánosi, Rimaszombat; míg ÉNy-ra Sőreg látszik, mögötte a fennsík szerű Bénai hegy, tovább meg az Ipoly völgyében Csoma, F.-Püspöki és más falvak, távolabb Losonc és Gács.

*

Az ajnácskői Várhegyhez hasonló, annál alacsonyabb hegyet, kiálló sziklaoszloppal találunk Sőreg falu tövében. Sőreg (227 m.) az ajnácskő-sőregi vasuti állomás közvetlen szomszédságában, az ajnácskői fürdőtől gyalog egy órányira van. A falu maga egy kis patak két partján szabályosan épült, számos jó módra valló cserepes házzal, bár még a szalmafedelesek a túlnyomók. Feltűnő a falu stylszerű, új temploma, mely Henszelmann szerint, egyik legszebb falusi templomunk. A falu régi temploma, melyet két évtized előtt hordtak le, a falun kívül É.-Ny.-ra mintegy 5 pereznire egy dombocskán állott. E templom nem bírt különösebb érdekléssel: rendentlenül törött kővekből épült, a csücsives styl elkoresosodásából származva, csak rendszeres arányai voltak figyelemre méltók.*)

*) Henszelmann J.: Jelentés a régi sőregi templomról. Archeolog. Ért. 1873. 177—181. l.

A falu D.-Ny.-i végében emelkedik az úgynevezett *Várhegy* (288 m.). E hegyen várnak, emberi építkezésnek jelenleg semmi nyoma és ily nyomokról a múltban sincs tudomásunk; bár Szabó József azt írja, hogy e hegyet „szépen díszíti egy várrom“*) és „a történetben fel van jegyezve, hogy vár volt“. Egy más író talán néphagyomány alapján sőregi deszka-várról emlékezik, melyből a hussziták a Pogányvárra szorultak és ott torlaszt készítettek.***) Manapság a hegy K.-i oldalán a vizmosásban talált régiségek hirdetői csak a régi lakosságnak. A hetvenes évek elején, a környék lelkes kutatója Nyáry Jenő báró végzett ott ásásokat. Fáradságát becses leletek jutalmazták, ilyenek: a beboltozott, hosszúkás kerekcsigák, kiégetett kemenczék; konyhahulladékok, feltört állati csontok; konyha-eszközök: agyagedények és cserepek, kanál, szűrő; csonttör és nyílhegyek; orsó-gombok és nyakgyöngyök.***)

A hegy jelenleg csak sajátos alakulata által érdemli meg figyelmünket. Földtanilag neogen homokból (apoka) emelkedő bazaltbreccia, a pogányvári bazalt legészakibb nyulványai. Kőzetét, a bazaltbreccsiát, mint építkezési anyagot fejtik és nagyban használják.

A feljárás a hegyre a D.-i oldalon van a kőfejtőnél. Azelőtt É.-K.-ról a faluból felvezető gerinczen jártak volna fel. A hegy oldala jelenleg erdőtlen, művelés alatt sem áll, csak füvel van benöve. A tetőn függélyesen meredek kősziklák emelkednek ki: egy főszikla és attól keletre egy alacsonyabb szikladarab. Az elsőt a nép *Várnak*, az utóbbit *Kis-Várnak* nevezi. E két sziklát egymástól egy körülbelül 10 lépés hosszú és 5 lépés széles kis „tisztás“ választja el.

A „Vár“ teteje mintegy 5—6 lépés átmérőjű lehet, laposáról egy éles kő látszik ki. A sziklatetőn „galagonya, csipke-kecskerágó- és mogyorófa-bokrok vannak“. D.-K. felé egy „elvallott kő“ hasadékából egy kis bikkfa áll ki. A Kis-Várnak nevezett szikla D.-i oldalán egy körülbelül 5 méternyi kőpad van, melyet a nép *Ördöglóczának* nevez. Ez alatt van az *Ördögmencze*, egy hozzávetőleg 2 dm. magas és kétszer oly széles vízszintes irányú üreg, mintegy egy méternyire nyulik be a sziklafalba. Még lejjebb egy kis körülbelül 1—1 dm. magasságú oldalakkal bíró négyszögletű függélyes lyuk van a sziklába vájva, melyet *Ördögmészőre* hívnak.

A meredek főszikla mintegy 6—8 méternyire emelkedik fel és csak

*) Szabó J.: A Pogányvárhegy. 322. l.

***) Ebeczky Hunfalvynál i. m.: 18. l.

****) Nyáry J. báró: A sőregi várhegyen talált régiségekről. Arch. Ért. 1872. 165—169. l.

a gyermekek szoktak rá felmászni, főleg véresék után. Magáról a fő szikla tetejéről a kilátás aligha lenne jutalmazóbb, mint a könnyen elérhető alantibb pontokról. D.-ről É.-Ny.-nak a Pogányvár és a Bénai hegyek zárják el a további kilátást. Ez irányban csak a közvetlen környék látszik, így D.-en a *Rácz-pataka*, *Maravölgye* és a csúcsos *Fektő*. K. felé az alacsony *Szőlőhegy* és dombos szántóföldek terjednek, míg távolabb az ajnácskői Malom-hegy és a Ragács látszik. É.-on a hegy tövében van a falu, túl szántóföldek terjednek hullámosan a vasut által átszelt területen; a háttérben meg távoli hegyek látszanak.

Dr. Pápai Károly.

A szomolnoki völgy.

Szepesmegye, még ha a Magas Tátrától, hazánk e gyöngyétől eltekintünk is, bizonyára azon megyék közé tartozik, melyek természeti szépségekkel a legnagyobb mértékben meg vannak áldva: s kétségkívül ennek tulajdonítandó, hogy évenként a nyári hónapokban a turisták, fürdővendégek és nyaralók egész serege látogatja meg a Szepeséget.

A megye délkeleti szögletében, a Kassa-Oderbergi vasút fővonalától oldalt, Abauj-Torna és Gömör megyéktől határolva fekszik a fenyvesekben gazdag *Gölnicz* folyó völgye, mely csak újabb időben, a gölniczvölgyi vicinális vasút által nyílt meg a közlekedésnek és mely jól látogatott fürdői s nyaralótelepei, kivált azoknak pompás fekvése által, melyek a legegészségesebb és legkellemesebb tartózkodásul kínálnak, évről évre több vendéget vonz közelébe.

Ezen sorok célja a szíves olvasót, kinek még nem volt alkalma e völgy zúgó patakjai mellett haladhatni, sötét fenyveseiben magát kipihenni és ozondús magaslatairól a messze kiterjedő pompás kilátásokban gyönyörködhetni, ezen még kevésbé ismertett völgygyel, különösen pedig annak egyik részével közelebről megismertetni.

Ha a vasúttal Kassa felől a regényes Hernádvölgyben haladva elbagytuk az alagutat, nemsokára Margitfalván vagyunk, a Hernád- és Gölniczvölgy egyesülésénél. Itt elhagyjuk a fővonalat és a 36 km. hosszúságú gölniczvölgyi vasúton folytatjuk útunkat. Ez eleinte nem igen változatos; a részben kopasz vagy csak cserjékkel fődött hegyek csak Gölniczbánya mellett kezdenek a fenyvesek sötét körvonalai által élénkülni. Előbb még *Máriahutta* mellett a főherczeg Albrecht tulajdonát képező vasolvasztó kemenczék mellett kell elhaladnunk. Gölniczbánya várostól északra pillantjuk meg az egykori *Thurzóvár* különben